



Alrededor de cien personas secundaron la marcha a Villaescusa organizada el pasado 29 de abril.

PEPE ZAMORA

## Villaescusa de Palositos resurge en televisión en horario estelar

La 2 de TVE emite hoy un reportaje de este pueblo alcarreño deshabitado desde los 70

Pocos pueblos tienen la gallardía de encontrar vecinos, o al menos los hijos de aquellos que un día fueron sus vecinos, que estén dispuestos a invertir tiempo, dinero y esfuerzo en mantener con vida la memoria de su patria chica. Villaescusa de Palositos es

un ejemplo paradigmático de ello en la provincia de Guadalajara. El pueblo quedó deshabitado en los años 70 y, poco a poco, ha ido larvando un estado de abandono y ruina. Hoy es el protagonista del programa Línea 900 que emite La 2 a las 20,30 horas.

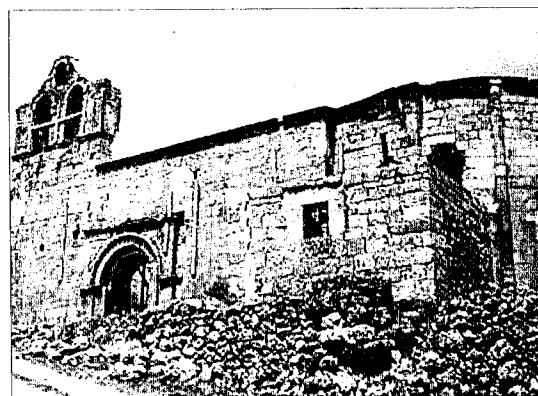
RAÚL CONDE. GUADALAJARA  
Para llegar a Villaescusa de Palositos es necesario ir desde Escamilla o bien por un camino lleno de polvo desde Pareja. Muy cerca queda la aldea de Torronteras. El pueblo está abandonado y deshabitado desde la década de los años 70. Es propiedad del empresario Juan Ramón Lázaro. El pueblo está vallado, pero en su interior persisten edificios que no son de su titularidad. Por ejemplo, la iglesia parroquial, que pertenece al obispado de Sigüenza-Guadalajara. Y son municipales los únicos edificios que se mantienen en pie, aunque con dificultades, son aquellos que antaño eran del Ayuntamiento, la escuela, el cementerio, el frontón, la casa del último alcalde y la iglesia románica, que está en ruinas y sin tejado.

Carlos Otero es un activista por su pueblo. Lleva muchos años alzando la voz denunciando la situación de abandono por la que atraviesa Villaescusa y no ha escatimado en iniciativas. Desde la creación de una página web ([www.villaescusadepalositos.com](http://www.villaescusadepalositos.com)) hasta una marcha como la del pasado 29 de abril de 2006. Un centenar de vecinos de los alrededores de Villaescusa "marcharon" pidiendo la rehabilitación de la iglesia románica de este pueblo, cuyo dueño afirma que "no existe". Villaescusa es un

pueblo que no existe porque se ha convertido en una finca privada, pero la iglesia se mantiene en pie y es un monumento de todos. Este es el principal argumento que arguyen desde la Asociación de Amigos de Villaescusa, que están seguros que el programa de esta tarde en La 2 "dará una visión exacta y verídica de la problemática actual: caminos públicos cortados, cementerio municipal inaccesible, iglesia románica en situación crítica, edificios públicos abandonados a su mala suerte, calles y plazas públicas desaparecidas, etc".

### Solución para todos

Esta asociación considera que "hay espacio suficiente para el entendimiento" y propone "acabar con esta caótica situación, concediendo el mismo respeto tanto a lo privado, como a todo lo que es público y que todavía existe en Villaescusa". Sin embargo, el propietario del pueblo, Juan Ramón Lázaro, afirma a Línea 900 que "el pueblo ya no existe, que los caminos no públicos e invita a cualquier persona que tenga alguna queja a que vaya a poner una denuncia ante la Guardia Civil". Precisamente, fue la Guardia Civil la que cortó el paso a los asistentes a la marcha organizada el 29 de abril del año pasado, alrededor de un centenar de



La iglesia románica es una de las joyas dañadas en Villaescusa.

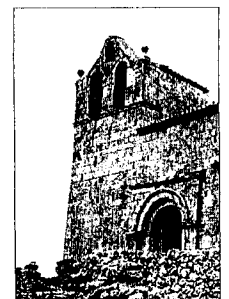
personas. La Asociación de Amigos del Camino de Santiago de Cuenca fue la organizadora de la marcha. Carlos Otero, de la asociación de amigos de Villaescusa, afirma: "me preocupa lo que se ha hecho con el pueblo, se ha pasado la apisonadora, se vendió en la década de los setenta en contra de la voluntad de mucha gente y con presiones".

Villaescusa de Palositos es un ejemplo, extremo si se quiere, pero siempre realista, de la situación de abandono progresivo que han padecido los pueblos de la

meseta y de las zonas de interior en España. Guadalajara es una de las provincias más afectadas por este problema y Villaescusa simboliza la desesperación de multitud de ciudadanos que han contemplado, progresivamente, la práctica desaparición física de sus poblaciones. Sin embargo, hay pueblo que se resisten a morir del todo. Otero afirma que de su pueblo "no queda casi nada". Aún así, no están dispuestos a arrojarse la toalla y los espectadores de toda España serán hoy testigos de ello.

### "Prohibido el paso" a las cámaras de Línea 900

El reportaje que emite esta tarde noche el segundo canal de Televisión Española (TVE) se titula 'Villaescusa: prohibido el paso', en clara alusión a la coyuntura que vive el pueblo (se trata de una finca privada) y al cartel que cierra el paso a los visitantes en la entrada. Línea 900 es un veterano programa de La 2. Dirigido por Jaume Codina, presentado por Xavier Muixí y producido por Alejandro Amillano, se ha consolidado en las tardes de los domingos con una audiencia no masiva, pero fiel. Los responsables de este espacio avanzan en la página web de RTVE el contenido del reportaje. "La falta de carretera y que un día dejó de haber maestra y médico, fueron los motivos que llevó a las gentes de Villaescusa a dejar atrás sus casas y sus tierras, emigrando a las ciudades o a los pueblos vecinos buscando los servicios que carecían en su lugar de residencia". El pueblo quedó abandonado y pronto los edificios comenzaron a ser expoliados. El trazado de las calles resulta ahora irreconocible y donde antes habían casas, ahora aparecen solares. El reportaje se detiene especialmente en la iglesia parroquial de Villaescusa, que es una joya del románico del siglo XIII y que sufre un avanzado estado de ruina y muestra un abanico completo de testimonios que desgranar la problemática que aqueja a este pequeña localidad alcarreña, tanto vecinos, como responsables de la administración y del Obispado. Las imágenes muestran planos de Villaescusa y de los alrededores, de sus vecinos, del cartel de "prohibido el paso" que cuelga en la valla de entrada y también de la marcha organizada en abril del año pasado por la Asociación de Amigos de Villaescusa de Palositos. No es la primera vez que Línea 900 se detiene en la realidad de la España rural porque acostumbra a tratar temas de actualidad social, pero también se adentra en la despoblación de las zonas rurales.



Detalle de la iglesia.